

**UCHWAŁA NR .....**  
**RADY MIEJSKIEJ W NOWYM DWORZE GDAŃSKIM**

z dnia ..... 2018 r.

**w sprawie darowizny nieruchomości na rzecz Powiatu Nowodworskiego**

Na podstawie art. 18 ust. 2 pkt 9 lit.a ustawy z dnia 08 marca 1990 r. o samorządzie gminnym (j.t. Dz.U. z 2018 r. poz. 994 z późn. zm.) oraz art. 13 ust.2 i 2a ustawy z dnia 21 sierpnia 1997 r. o gospodarce nieruchomościami (j.t. Dz.U. z 2018 r. poz. 121 z późn.zm.), uchwala się co następuje:

**§ 1.** Wyraża się zgodę na dokonanie darowizny na rzecz Powiatu Nowodworskiego niżej wymienionych nieruchomości stanowiących własność Gminy Nowy Dwór Gdański:

- 1) działka nr 187/1 o powierzchni 0,0013 ha stanowiąca użytek droga „dr”, położona w obrębie geodezyjnym Jazowa, dla której Sąd Rejonowy w Malborku IX Zamiejscowy Wydział Ksiąg Wieczystych w Nowym Dworze Gdańskim prowadzi Księgę Wieczystą KW GD2M/00043975/4,
- 2) działka nr 199/109 o powierzchni 0,0151 ha stanowiąca użytek droga „dr”, położona w obrębie geodezyjnym Wierciny, dla której Sąd Rejonowy w Malborku IX Zamiejscowy Wydział Ksiąg Wieczystych w Nowym Dworze Gdańskim prowadzi Księgę Wieczystą KW GD2M/00044390/6.

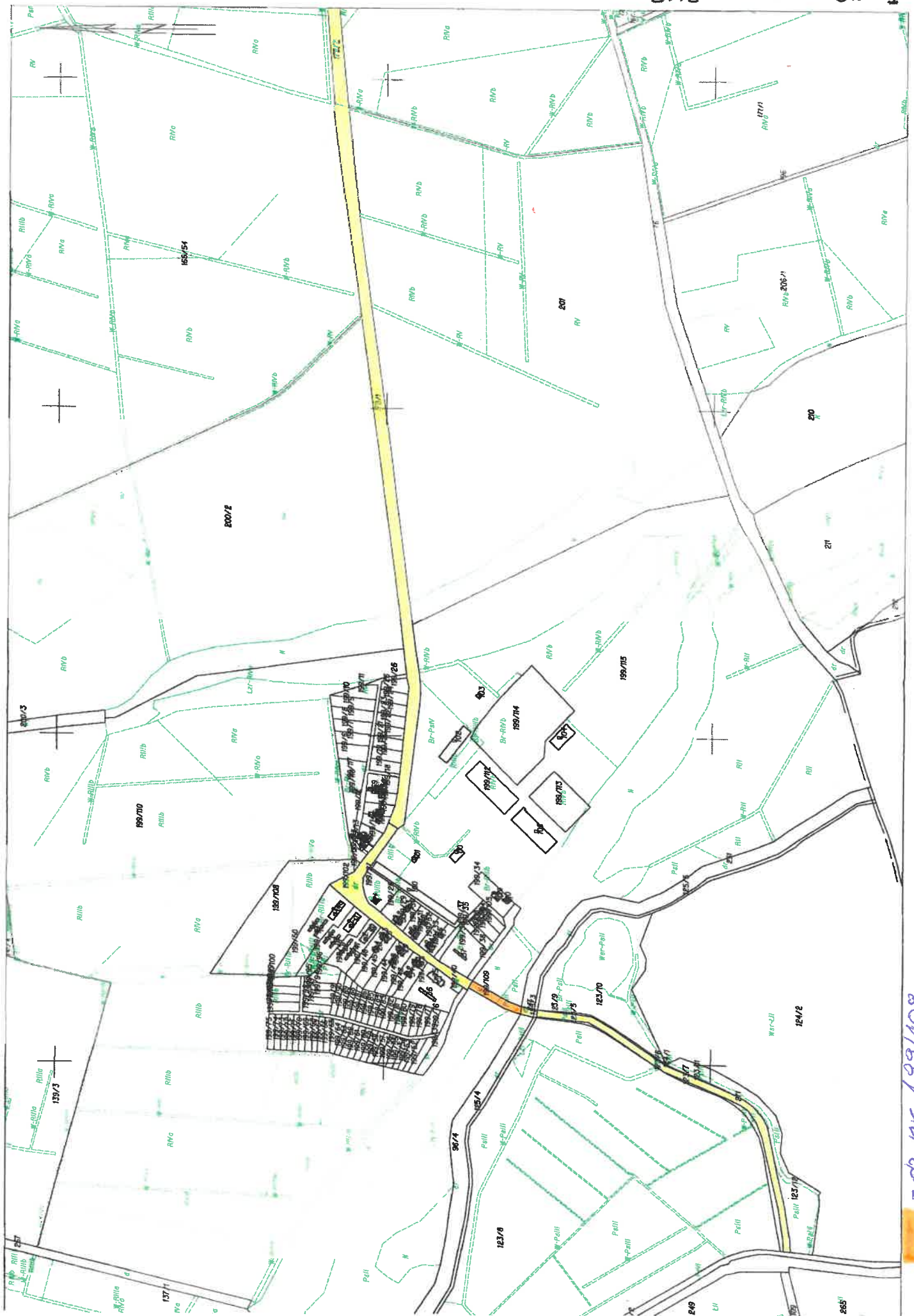
**§ 2.** Nieruchomości opisane szczegółowo w § 1 oddaje się dla Powiatu Nowodworskiego w celu realizacji zadań publicznych w zakresie utrzymywania dróg powiatowych.

**§ 3.** Przebieg dróg opisanych w § 1 obrazuje mapa stanowiąca załącznik do Uchwały.

**§ 4.** Wykonanie uchwały powierza się Burmistrzowi Nowego Dworu Gdańskiego.

**§ 5.** Uchwała wchodzi w życie z dniem podjęcia.

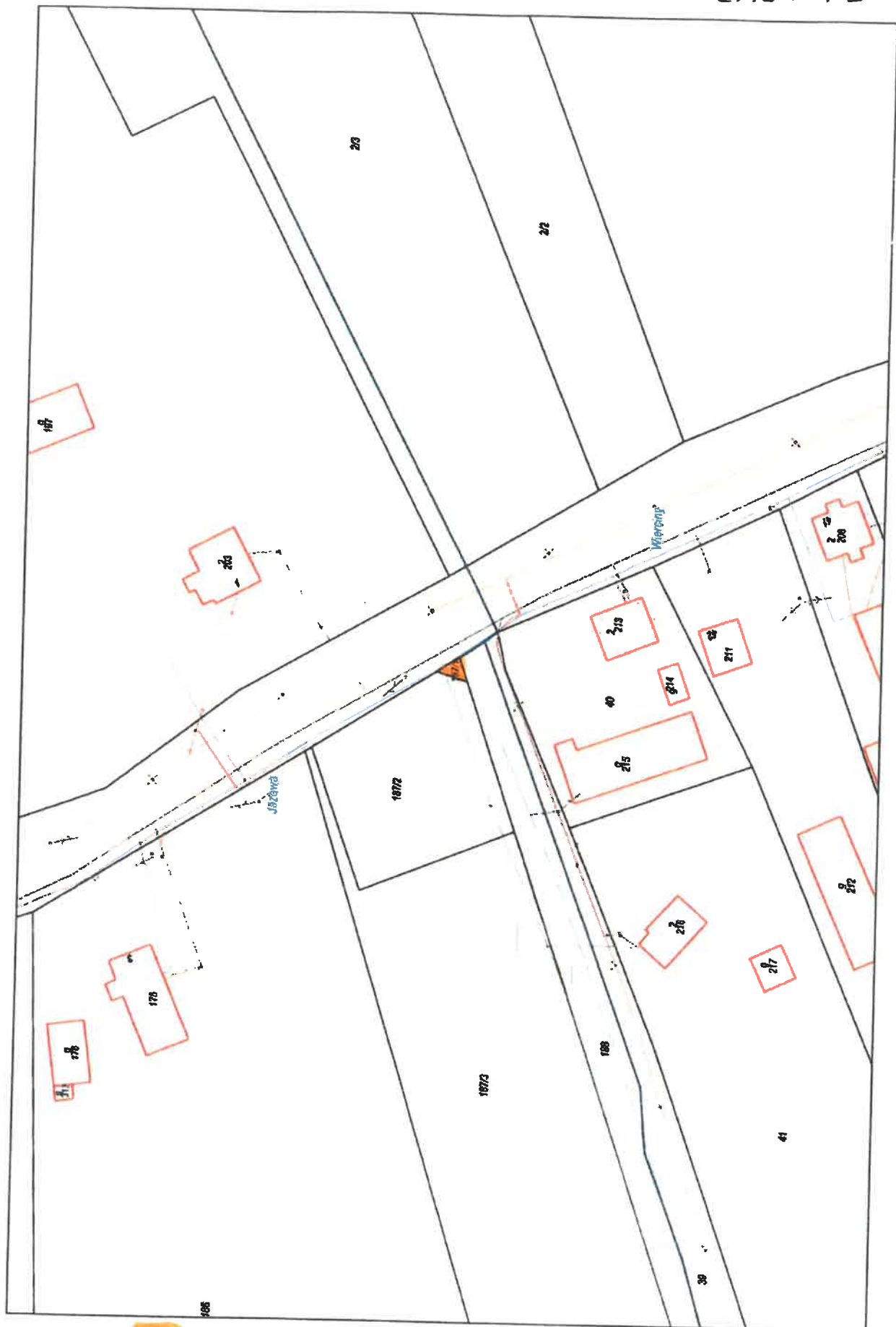
SKALA 1:5000



- dr. nr 199/109

Skala 1: 1000

2AL NR 1 str 2



- de. nr 187/1

## **UZASADNIENIE**

Wymienione w uchwale działki stanowią ciąg dróg łączących drogi powiatowe nr 2345G i 2301G w obrębie geodezyjnym Jazowa do granicy Gminy Nowy Dwór Gdański z miejscowością Chlebówka gmina Nowy Staw.

Zgodnie z art. 6a ust.1 Ustawy z dnia 21 marca 1985 r. o drogach publicznych (j.t. Dz.U. z 2017, poz. 2222 z późn. zm.), do dróg powiatowych zalicza się drogi stanowiące połączenia miast będących siedzibami powiatów z siedzibami gmin i siedzib gmin między sobą.

Budowa, utrzymanie oraz wykonywanie robót budowlanych dróg jest celem publicznym i należy do zadań własnych samorządu powiatowego.

Utworzenie drogi powiatowej na całej długości i oddanie ich jednemu właścicielowi ułatwi zarządzanie nimi dla dobra lokalnych społeczności.

Wobec powyższego podjęcie uchwały jest uzasadnione.